



## **Contador Eletrônico ESC2020**

### **FAQ**

Atualizado em 26/08/2020

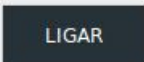
## Sumário


<b>COMO FUNCIONA O TEMPO DE UMA CONTAGEM ?</b>	<b>3</b>
<b>COMO FUNCIONA O TEMPO DE UMA CONTAGEM EM MODO CONTÍNUO?</b>	<b>3</b>
<b>COMO FUNCIONA O TEMPO DE UMA CONTAGEM EM MODO LOTE?</b>	<b>3</b>
<b>COMO FUNCIONA O TEMPO DE UMA CONTAGEM EM MODO AUTOMÁTICO?</b>	<b>5</b>
<b>COMO FUNCIONA OS CAMPOS ADICIONAIS NOS MODOS DE OPERAÇÃO?</b>	<b>5</b>
<b>COMO APLICAR UM ÚNICO VALOR PARA TODAS AS CONTAGENS DO LOTE?</b>	<b>6</b>
<b>POSSO ALTERAR OS VALORES DOS CAMPOS PARA CADA CONTAGEM NO MODO AUTOMÁTICO?</b>	<b>7</b>
<b>ONDE POSSO VISUALIZAR OS VALORES DOS CAMPOS ADICIONAIS?</b>	<b>7</b>
<b>COMO SALVAR NOVOS VALORES PARA OS CAMPOS ADICIONAIS?</b>	<b>8</b>
<b>O QUE FAZER QUANDO APARECER UM AVISO?</b>	<b>9</b>
<b>O QUE ACONTECE SE EU RESOLVER / IGNORAR UM AVISO?</b>	<b>9</b>
<b>TEM COMO RECUPERAR UM HISTÓRICO EXCLUÍDO?</b>	<b>9</b>
<b>O QUE É O Id PRESENTE NA TELA DO EQUIPAMENTO?</b>	<b>10</b>
<b>O QUE FAZER QUANDO APARECER UMA JANELA EM BRANCO NA TELA DO EQUIPAMENTO?</b>	<b>10</b>
<b>COMO FUNCIONA OS MODOS DE OPERAÇÕES QUANDO USADO UM ARS-2011 CONECTADO AO ESC2020?</b>	<b>10</b>
<b>QUANTO TEMPO DEMORA PARA LIGAR O EQUIPAMENTO ESC2020?</b>	<b>11</b>
<b>QUAL É A FORMA CORRETA DE DESLIGAR O EQUIPAMENTO ESC2020?</b>	<b>11</b>
<b>O QUE FAZER SE O BOTÃO LUMINOSO E IHM ESTÃO DESLIGADOS ?</b>	<b>11</b>

## COMO FUNCIONA O TEMPO DE UMA CONTAGEM ?

O tempo de uma contagem que fica registrado no histórico funciona de formas diferentes dependendo do modo de operação do equipamento.

## COMO FUNCIONA O TEMPO DE UMA CONTAGEM EM MODO CONTÍNUO?

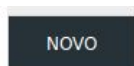
Para o **MODO CONTÍNUO**, após a seleção do modo e configuração do equipamento, ao pressionar o botão  pela **primeira vez** o tempo inicial da contagem é registrado.

O tempo final da contagem é registrado quando o botão  é pressionado, sinalizando que deseja-se parar a contagem.

Por exemplo, se você iniciou uma contagem no modo contínuo às 14:30 e deixou o equipamento contando e por um momento você teve que desligar o sistema de contagem para fazer alguma coisa (o tempo final fica registrado), ao pressionar o botão **LIGAR** novamente para continuar a contagem o tempo inicial da contagem **não** é alterado. Ao pressionar novamente o botão **DESLIGAR** o tempo final registrado anteriormente é **alterado**, então supondo que o botão foi pressionado a última vez às 14:45, o tempo da contagem é de 15 minutos.

Sendo assim o tempo da contagem em modo contínuo é dado pelo tempo da última vez que foi pressionado o botão **DESLIGAR** menos o tempo que foi pressionado o botão **LIGAR** pela primeira vez.

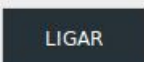
O tempo inicial só é resetado se for salva a contagem atual pressionando o botão



ou se a tela de mudança de modo de operação for acessada.

## COMO FUNCIONA O TEMPO DE UMA CONTAGEM EM MODO LOTE?

Para o **MODO LOTE**, após a seleção do modo e configuração do equipamento, ao

pressionar o botão  pela **primeira vez** o tempo inicial da contagem é registrado. O tempo de cada contagem do lote é finalizado sempre que pressionado o **botão**

**luminoso**, sinalizando que deseja-se mudar de lote. Nesses casos, o tempo de contagem de cada lote é o tempo em que o botão luminoso foi pressionado menos o tempo inicial da contagem.

Caso o botão **DESLIGAR** seja pressionado, durante uma contagem em lote sinalizando que deseja-se parar a contagem sem que ela tenha atingido o valor de lote definido, ao pressionar novamente o botão **LIGAR** o tempo de contagem inicial é alterado.

**Obs: o tempo inicial de uma contagem só é alterado se pressionado o botão depois do lote inicial.**

Por exemplo, em uma contagem em que o botão **DESLIGAR** não foi pressionado, as contagens ficam salvas da seguinte forma:

O tempo inicial da contagem é o mesmo para todas as contagens do LOTE.					
Tempo que passou do início da contagem do primeiro lote até a contagem do lote atual.					
4	00012	14/02/2020	14:54:24	1 / 3	0:00:11
5	00012	14/02/2020	14:54:24	2 / 3	0:00:23
6	00012	14/02/2020	14:54:24	3 / 3	0:00:25

Assim, é possível ter dados de quanto tempo demora para contar 3 lotes com 12 objetos como alvo, para esse caso foi de 25 segundos. Também é possível saber quanto tempo demorou para contar cada contagem do lote, sendo assim, temos que o primeiro demorou 11 segundos, o segundo demorou 12 segundos e o terceiro também demorou 12 segundos.

Para casos em que o botão **DESLIGAR** foi pressionado, por exemplo, foi pressionado no lote 2, as contagens ficam salvas da seguinte forma:

O tempo inicial do Lote é alterado depois de pressionado o botão <b>DESLIGAR</b>					
1	00012	14/02/2020	14:47:24	1 / 3	0:01:22
2	00012	14/02/2020	14:48:56	2 / 3	0:00:12
3	00012	14/02/2020	14:48:56	3 / 3	0:00:14

Para casos como estes perde-se a referência do tempo total de um lote contendo 3 contagens, tem-se apenas dados de quanto tempo demorou para contar 2 contagens e quanto tempo cada uma delas demorou.

## COMO FUNCIONA O TEMPO DE UMA CONTAGEM EM MODO AUTOMÁTICO?

O tempo de cada contagem do lote em **MODO AUTOMÁTICO** funciona da mesma forma que o MODO LOTE, porém o tempo de cada contagem tem o adicional de até 15 segundos, dependendo do valor configurado para o tempo de espera entre uma contagem e outra.

## COMO FUNCIONA OS CAMPOS ADICIONAIS NOS MODOS DE OPERAÇÃO?

Quando um ou mais campos adicionais estiverem habilitados, a tela de Adicionar Campos para a contagem será aberta antes que a contagem seja salva no histórico.

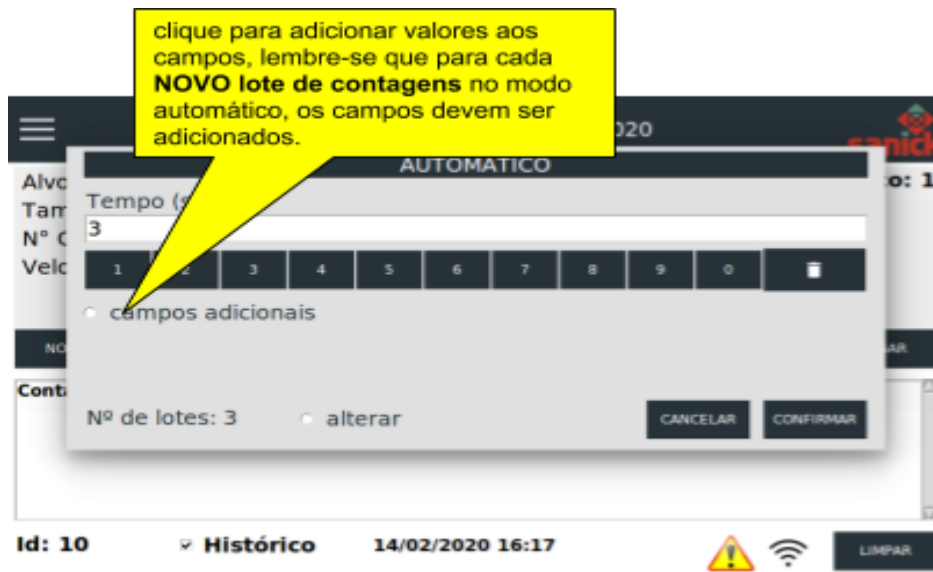
No **modo contínuo** a tela irá aparecer quando pressionado o botão

NOVO

No **modo lote** a tela irá aparecer quando finalizado o lote.

**Obs: Preencha os valores dos campos e depois aperte o botão luminoso localizado na frontal do equipamento.**

No **modo automático** a tela aparece somente se for acessada a tela de campos adicionais localizada na tela de modo automático.



## COMO APLICAR UM ÚNICO VALOR PARA TODAS AS CONTAGENS DO LOTE?

Quando os campos adicionais estiverem habilitados e no modo de operação **LOTE**, para cada contagem finalizada irá abrir uma tela de campos adicionais igual ao da figura abaixo.



Por exemplo, em um **LOTE DE 3 CONTAGENS**, ao habilitar os três campos e definir o primeiro, e o segundo para aplicar para **Todos**, já o terceiro desabilitado. Ao final de cada contagem a tela de adicionar campos será aberta e as contagens ficaram salvas com os valores definidos nos campos. Veja a tabela de exemplo.

ID	campo 1	campo 2	campo3
1	milho	tipo 2	cod 23
2	milho	tipo 2	cod 24
3	milho	tipo 2	cod 25

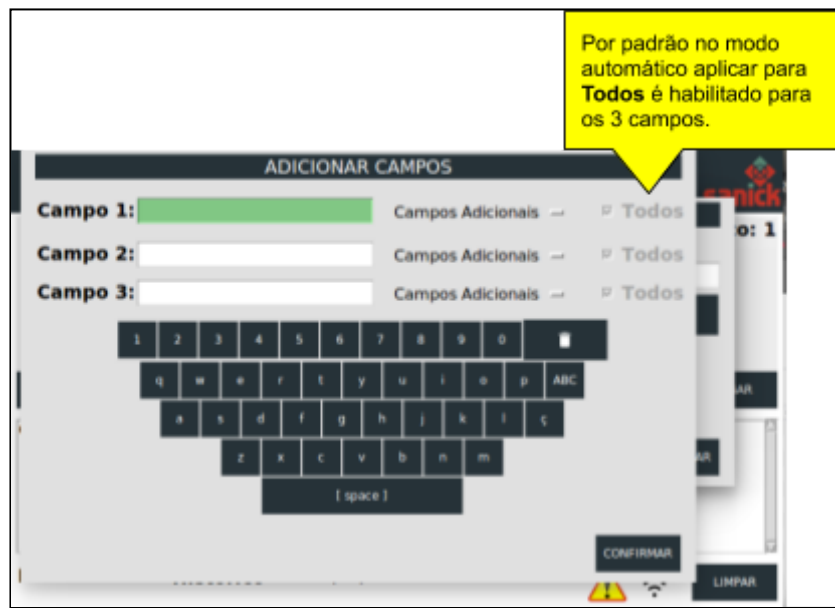
Ao aplicar o **mesmo valor para todos os campos da contagem**, a tela de campos adicionais **não aparecerá novamente** nas próximas contagens.

Por exemplo, em um **LOTE DE 3 CONTAGENS**, ao habilitar os três campos e definir o primeiro, o segundo, e terceiro para aplicar para **Todos**. As contagens ficaram salvas assim:

ID	campo 1	campo 2	campo3
1	valor 1	valor 2	valor 3
2	valor 1	valor 2	valor 3
3	valor 1	valor 2	valor 3

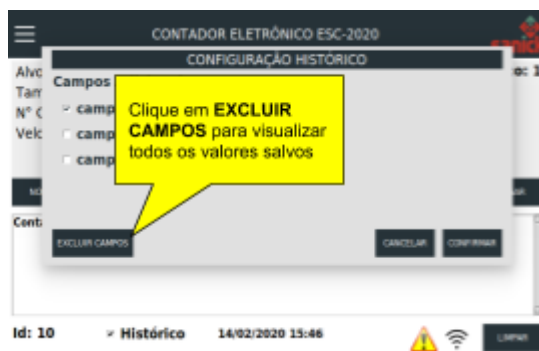
## POSSO ALTERAR OS VALORES DOS CAMPOS PARA CADA CONTAGEM NO MODO AUTOMÁTICO?

Não, no modo automático os valores dos campos são definidos previamente na tela de seleção do modo automático. Todas as contagens do lote Automático terão em seus 3 campos os mesmos valores.



## ONDE POSSO VISUALIZAR OS VALORES DOS CAMPOS ADICIONAIS?

Os valores dos campos adicionais podem ser visualizados na tela de **excluir campos adicionais**, é permitido salvar somente 16 valores de campos adicionais.



## COMO SALVAR NOVOS VALORES PARA OS CAMPOS ADICIONAIS?

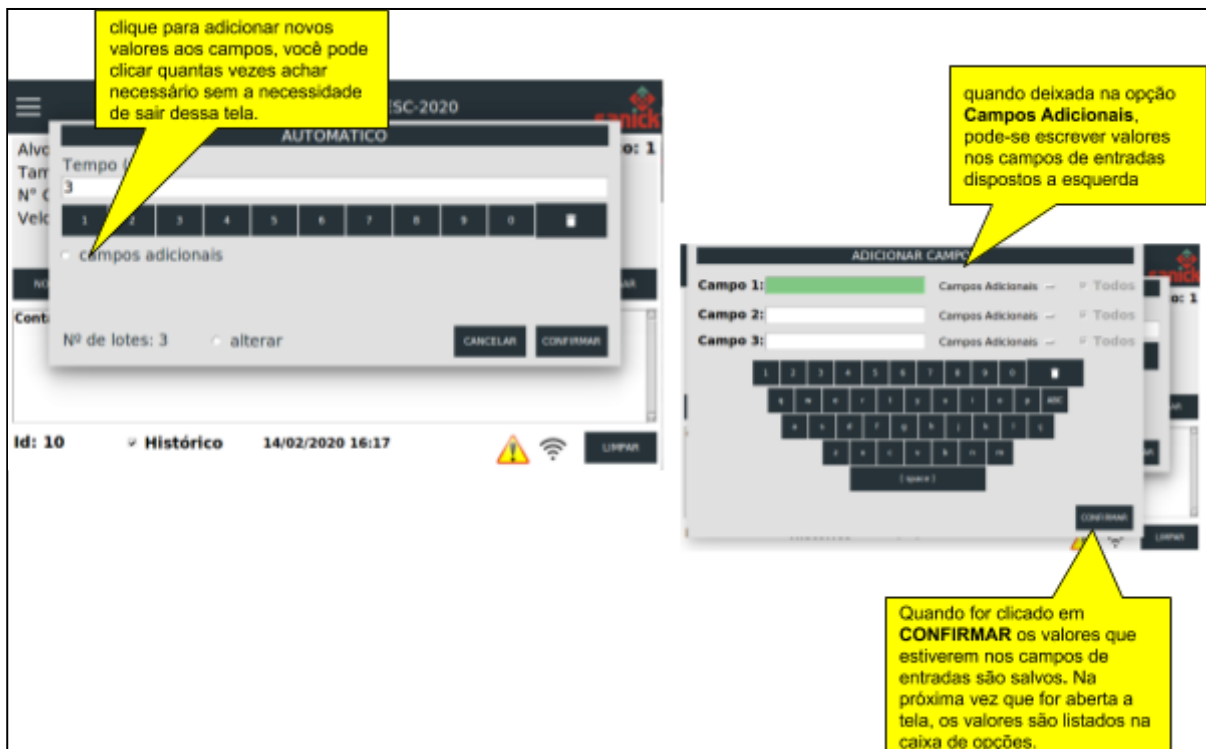


Existem duas formas de salvar os valores dos campos, uma é com o equipamento contando e a segunda é adicioná-los previamente. Para que as duas funcionem é preciso habilitar um ou mais campos na tela de **CONFIGURAÇÃO do HISTÓRICO**.

Na primeira forma os campos são salvos quando abrir a janela **ADICIONAR CAMPOS** ao final

de cada contagem em modo lote ou quando salva uma contagem em modo contínuo. Desta maneira, é possível salvar somente no máximo 3 campos por cada contagem.

A segunda forma permite adicionar e salvar previamente os valores, para isso é preciso entrar na tela de configuração de modo automático, e ir adicionando os campos desejados.



Os valores dos campos são salvos somente se os **16 valores** não foram preenchidos anteriormente. Os valores podem ter no máximo **20 caracteres**.



## O QUE FAZER QUANDO APARECER UM AVISO?

Caso aparecer um aviso não se desespere, os avisos servem para alertar os eventos do equipamento que podem vir a ser um problema.

Fique atento para casos de falhas na comunicação ou problemas com o sensor, nesses casos pode-se ocorrer erros nas contagens.

## O QUE ACONTECE SE EU RESOLVER / IGNORAR UM AVISO?

Ao **ignorar** um aviso, ele desaparece da lista de Alarme por 2 minutos e só retorna caso o equipamento ainda esteja disparando esse alerta. Ao sinalizar como **resolvido** o aviso é listado em sua próxima ocorrência.



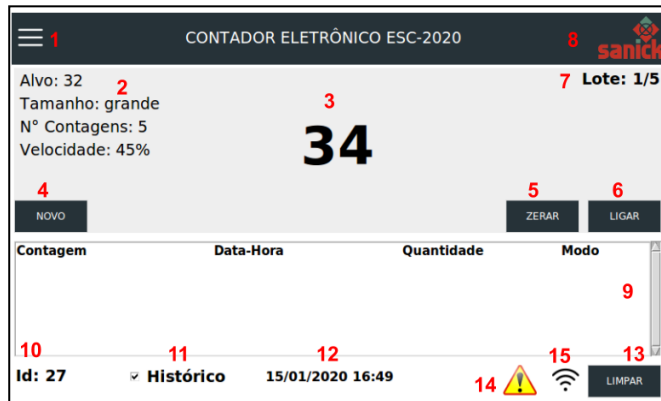
A cada 2 minutos é verificado se o equipamento está disparando os mesmos alertas, caso não ocorrer nenhuma ação em relação a eles os avisos serão removidos automaticamente.

## TEM COMO RECUPERAR UM HISTÓRICO EXCLUÍDO?

Não, depois de excluído não é possível recuperar as informações das contagens.

**Uma dica é gerar um .csv com todas as contagens usando o software standard SDESC2020, antes de excluir todo o histórico.**

## O QUE É O Id PRESENTE NA TELA DO EQUIPAMENTO?



O Id (item 10) contabiliza todas as contagens que foram realizadas no equipamento. **Ele é usado para registro no histórico.** O histórico só registra **5.000** contagens, mas isso não significa que o Id só irá até 5.000. O Id **não** tem um valor **máximo**. Quando atingir os 5.000 registros no histórico o Id segue 5.001, 5.002, 5.003, 5.004,...,8.450...

O que muda é que no registro do histórico, as primeiras contagens serão excluídas, para dar espaços para as novas, mantendo sempre os últimos 5.000 registros.

### Obs:

**O Id é zerado ao excluir todo o histórico. Essa ação gera perda de TODOS os dados do histórico.**

## O QUE FAZER QUANDO APARECER UMA JANELA EM BRANCO NA TELA DO EQUIPAMENTO?



Quando aparecer uma janela em branco na tela do equipamento, você deve **desligar o equipamento** aguardar até que **botão luminoso** (localizado na frontal do equipamento) **esteja apagado**. E **ligar** o equipamento novamente.

## COMO FUNCIONA OS MODOS DE OPERAÇÕES QUANDO USADO UM ARS-2011 CONECTADO AO ESC2020?

Para utilizar o Alimentador Rotativo de Sachês (ARS-2011) juntamente com o ESC2020 é preciso **desabilitar** os campos adicionais, selecionar o modo de **operação para Lote**, escolher a quantidade de lotes e o valor alvo para cada sachê.

**Obs: Outros modos de operação NÃO funcionam com o ARS-2011.**

## QUANTO TEMPO DEMORA PARA LIGAR O EQUIPAMENTO ESC2020?

O equipamento demora em média 63 segundos para entrar na tela operacional. Esse tempo é devido a inicialização da IHM que necessita desse tempo para verificar ou tentar corrigir eventuais problemas.

## QUAL É A FORMA CORRETA DE DESLIGAR O EQUIPAMENTO ESC2020?



O botão para desligar o equipamento deve ser pressionado quando a IHM estiver na tela principal (Imagem ao lado).

Além disso deve ser respeitado o tempo de desligamento (em média 20 segundos), que é finalizado quando o botão luminoso localizado na frontal é desligado. Depois disso o equipamento pode ser tirado da energia.

**Obs: Desligar o equipamento em qualquer outra tela ou não respeitar o tempo de desligamento, pode acarretar danos a IHM o equipamento.**

**EVITE DESLIGAR O EQUIPAMENTO NO PROCESSO DE INICIALIZAÇÃO.**

## O QUE FAZER SE O BOTÃO LUMINOSO E IHM ESTÃO DESLIGADOS ?

Verifique se o botão liga/desliga da fonte está ligado. O botão é localizado na traseira do equipamento, próximo ao cabo de alimentação.